



BBK SCHAUstelle

GOLDWERT

GEMEINSCHAFTSAUSSTELLUNG

Ausstellung: 14.November - 29.November 2020

Öffnungszeiten: Sa und So 14 - 18 Uhr

Ort: Marcobrunnerstrasse 3



BBK SCHAUstelle

KUNSTSPUREN

KANN SPUREN VON KUNST ENTHALTEN

GEMEINSCHAFTSAUSSTELLUNG

Eröffnung: Sa 17.10.2020 von 15 - 18 Uhr

Ausstellung: 17. Oktober - 8. November 2020

Öffnungszeiten: Sa und So 14 - 18 Uhr

Ort: Marcobrunnerstrasse 3



„NEUE ADRESSE“

Gemeinschaftsausstellung des BBK Wiesbaden

Ausstellungszeit: 22.August - 6.September 2020

Öffnungszeiten: Sa und So 14 -18 Uhr

Ort: Marcobrunnerstr. 3

Flyer



1/3 DES KAUFPREISES GEHT AN IHNEN LEUCHTET EIN LICHT

„Die Kunst zu helfen“
Benefizaktion in der SCHAUStelle
vom 29. Juli bis 13. August 2020

Kunst zu helfen

Kunst zu kaufen

mail an buero@bbk-wiesbaden.de schreiben,
Wunschbild und Telefonnummer angeben.
Wir rufen zurück.

Öffnungszeiten der SCHAUStelle:
mittwochs 11 bis 13 Uhr
samstags 11 bis 15 Uhr

Gutes tun und Bilder kaufen

„Die Kunst zu helfen“ ist jetzt in der Marcobrunnerstraße 3 zu finden –
mit Werken von Wiesbadener Künstlern für unter 200 Euro



Bei der Hängung der Aktion in der BBK-Geschäftsstelle: Andrea Kemmesies, Doris Bardong, Christiane Steltz (von links). Foto: Jörg Häflich

Artikel aus dem Kurier vom Donnerstag, 30.07.2020



„NEUE ADRESSE“ SCHAUFENSTERausstellung des BBK Wiesbaden

Am 29. Juli wird die Ausstellung „Die Kunst zu helfen“ eröffnet. In der SCHAUStelle der BBK Wiesbaden sind ab dem 29. Juli bis zum 13. August 2020 Werke von Wiesbadener Künstlern zu sehen. Die Werke sind für unter 200 Euro zu erwerben. Ein Teil des Kaufpreises geht an die Aktion „Die Kunst zu helfen“.

BBK im WIESBADENER

Der WIESBADENER/KULTIPP mit interessanten Geschichten rund um die Stadt erwartet Sie. Die aktuelle Ausgabe kann online hier eingesehen werden issuu.com

Die neue Ausgabe ist ab 6. Juli beim Verlag unter: www.gastro-city-guide.de zu erwerben.



BBK ist Kulturtankstelle bei den 9. Kulturtagen Rheingauviertel Hollerborn

Samstag, 20.06.2020

Im Rahmen der Kulturtage Rheingauviertel Hollerborn präsentierte vor der BBK SCHAUStelle **Alexander Pfeiffer** Street-Bop-Poetry aus seinem jüngsten Gedichtband "Leuchtfeuer" urbane Realitäten in Verse verpackt, die nach dem Prinzip von Songs funktionieren.

NEUE ADRESSE - 15 Arbeiten in 15 Wochen (verlängert auf 17 Arbeiten in 16 Wochen)

gemeinsam geplant, einzeln sichtbar, jede Woche neu.
Ab dem 3. April jede Woche eine Arbeit im SCHAUFenster der
BBK SCHAUStelle, Marcobrunnerstr. 3, Rheingauviertel, 65197 Wiesbaden

Fast eine **Ausstellungseröffnung** beim BBK Wiesbaden!
Am 3.4. beginnt der Berufsverband Bildender Künstlerinnen und Künstler Wiesbaden in der neuen BBK SCHAUStelle Marcobrunnerstraße 3 (Nähe Ringkirche) fast wie geplant die Ausstellung **NEUE ADRESSE**.



Wir wollen weder Sie noch uns gefährden, Ihnen jedoch die Möglichkeit geben, unsere Arbeiten zu sehen.
In den kommenden Wochen werden wir jede Woche ein Werk zum Thema **NEUE ADRESSE** im Schaufenster unserer neuen Räume zeigen und das Foto auf der Homepage veröffentlichen.
Falls Sie also im Rheingauviertel wohnen, einen Spaziergang oder einen kleinen Umweg machen, kommen Sie an unserem SCHAUFenster vorbei.

Die Arbeiten **NEUE ADRESSE** beziehen sich auf die Geschichte und Lage der Räume, sie zeigen unterschiedliche Blicke auf „Neues“, verbunden mit Umbruch, neuen Sichtweisen, Erschrecken, Erwachen, Gemeinsamkeit, Bewegung

Sie betonen verschiedene Aspekte des Neuanfangs und nutzen unterschiedliche künstlerische Techniken. Wie schön, dass so verschiedene Künstlerpersönlichkeiten im BBK zusammenkommen und dass so viele von Ihnen ihre Stärken beim Umzug und der Renovierung eingebracht haben. Die Renovierungsarbeiten sind noch nicht ganz fertig. Unwägbarkeiten der Baustelle, die unsere SCHAUstelle wird, sind durch die Corona-Krise noch verstärkt worden. Jetzt verbinden wir die Ausstellung von Einzelbildern mit dem Fortgang der Renovierungsarbeiten. Wenn es ein Kultur-Leben ähnlich wie früher geben wird, treffen wir uns in den neuen Räumen, feiern die gemeinsame Ausstellung der Bilder, eine NEUE ADRESSE und die Tatsache, dass das Kulturleben wieder mit persönlichen Begegnungen verbunden werden kann. Wir wünschen uns alle, dass das bald wieder möglich sein wird.



ohne Titel

Serie, 6 Arbeiten à 30x30cm,
Farbstift auf Leinwand.

Carmen von Seckendorff, 2020.

Die Kompositionen sind keineswegs unwirklich, sondern sind ihrerseits konkrete Realitäten - optisch und haptisch unmittelbar wahrnehmbar und psychisch unmittelbar erlebbar.

Carmen von Seckendorff

ohne Titel

Serie, 6 Arbeiten à 30x30cm, Farbstift auf Leinwand.
Carmen von Seckendorff, 2020

Die Kompositionen sind keineswegs unwirklich, sondern sind ihrerseits konkrete Realitäten - optisch und haptisch unmittelbar wahrnehmbar und psychisch unmittelbar erlebbar.

BBK-Ausstellung **NEUE ADRESSE** 17.07. - 23.07.2020



Die Kraft des Gehens

Acryl auf Leinwand, 100x120 cm.

Veit von Seckendorff, 2005.

Die Tiefe des durchmessenen Zeitraumes setzt uns in Distanz zur jeweiligen Gegenwart.

Die Kunst ist immer nur Antwort auf ihre Fragen und ihre Fragwürdigkeiten.

Bekennnis aber auch zu dem, was in ihr an Zuversichtlichem, Aufbauendem, ja Begeistertem ist.

Veit von Seckendorff

Die Kraft des Gehens

Acryl auf Leinwand, 100x120 cm.
Veit von Seckendorff, 2005.

Die Tiefe des durchmessenen Zeitraumes setzt uns in Distanz zur jeweiligen Gegenwart.

Die Kunst ist immer nur Antwort auf ihre Fragen und ihre Fragwürdigkeiten.

Bekennnis aber auch zu dem, was in ihr an Zuversichtlichem, Aufbauendem, ja Begeistertem ist.

BBK-Ausstellung **NEUE ADRESSE** vom 17.07. - 23.07.2020

BBK-Ausstellung **NEUE ADRESSE** 17.07. - 23.07.2020



Blue, Magenta & Yellow

Acryl auf Leinwand und Holz, 95x195 cm.
Ernest Bisaev, 2019.

Ein Bild, das frei in dem Raum steht und von den drei Seiten betrachtet wird. Ist das nicht eine willkommene Bereicherung?

Gleichzeitig erinnert es ein bisschen an die Türe, die Türe, die in neue Farbräume führt.
Neue Räume, neue Adresse!

Web: artstudio-ernest.de

BBK-Ausstellung **NEUE ADRESSE** 10.07. - 16.07.2020

Ernest Bisaev

Blue, Magenta & Yellow

Acryl auf Leinwand und Holz, 95x195 cm.
Ernest Bisaev, 2019.

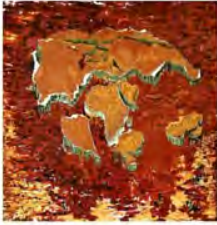
Ein Bild, das frei in dem Raum steht und von den drei Seiten betrachtet wird. Ist das nicht eine willkommene Bereicherung?

Gleichzeitig erinnert es ein bisschen an die Türe, die Türe, die in neue Farbräume führt.

Neue Räume, neue Adresse!

Web: artstudio-ernest.de

BBK-Ausstellung **NEUE ADRESSE** vom 10.07. - 16.07.2020



Weltenreise

Eitempera auf Papier, 112x112 cm, 3 Kugeln d=25 cm.
Renate Reifert, 2020.

Den Zustand unserer Welt kann man als zerrissen und fragmentiert beschreiben. Ob wir von der Erdkruste sprechen oder von der Schicht der Zivilisation, beides erscheint dünn und brüchig.

Die Werkserie PANGAEA ist das Ergebnis meiner langen Auseinandersetzung mit geologischen Phänomenen: Dieser ursprüngliche Einheitskontinent hatte sinngemäÙe sogar fast embryonale Gestalt. Sein Auseinanderbrechen und die Reise der Bruchstücke erschaffen unsere heutige Welt, die schön und schrecklich zugleich ist. PANGAEA wird zur Metapher für das Unheilvolle beständiger Ordnungen.

Vor allem aber stellt PANGAEA die Frage: ob eine neue Einheit möglich ist oder ob immer weitere Kollision und Fragmentierung in unserer Zukunft liegen.

Web: renate-reifert.de

BBK-Ausstellung **NEUE ADRESSE** 03.07. - 09.07.2020

Renate Reifert

Weltenreise

Eitempera auf Papier, 112x112 cm, 3 Kugeln d=25 cm,

Renate Reifert, 2020.

Den Zustand unserer Welt kann man als zerrissen und fragmentiert beschreiben. Ob wir von der Erdkruste sprechen oder von der Schicht der Zivilisation, beides erscheint dünn und brüchig.

Die Werkserie PANGAEA ist das Ergebnis meiner langen Auseinandersetzung mit geologischen Phänomenen.

Dieser ursprüngliche Einheitskontinent hatte sinngemäÙe sogar fast embryonale Gestalt. Sein Auseinanderbrechen und die Reise der Bruchstücke erschaffen unsere heutige Welt, die schön und schrecklich zugleich ist.

PANGAEA wird zur Metapher für das Unheilvolle bestehender Ordnungen. Vor allem aber stellt PANGAEA die Frage, ob eine neue Einheit möglich ist oder ob immer weitere Kollision und Fragmentierung in unserer Zukunft liegen.

Web: renate-reifert.de

BBK-Ausstellung **NEUE ADRESSE** vom 03.07. - 09.07.2020



TRACING PAPER

aus der Serie
EXI(S)T

Malerische Zeichnung und sinnliches Objekt.

Regine Fürst, 2020.

Eine Idee, die sich von Raum zu Raum wandelt, neu erfindet und selbst entdeckt.

Web: reginefuerst.de

BBK-Ausstellung **NEUE ADRESSE** 26.06. - 02.07.2020

Regine Fürst

TRACING PAPER

aus der Serie

EXI(S)T

Malerische Zeichnung und sinnliches Objekt.

Regine Fürst, 2020.

Eine Idee, die sich von Raum zu Raum wandelt, neu erfindet und selbst entdeckt.

Web: reginefuerst.de

BBK-Ausstellung **NEUE ADRESSE** vom 26.06. - 02.07.2020



dietro di esso

Installation - Papier, Keilrahmen, Finnplatte und Gewebe,
2 Fronten - 130x112x4 cm, frei hängend

Marie Luise Gruhne, 2020.

Die Tempelportal oder auch der Turm sind Urformen, Kraftformen und wecken in uns Gefühle des Innehaltens, Nachdenkens – der Kontemplation. Sie sind Impulsgeber für innere Betrachtungen, geistige Strukturen, die uns erinnern an das „was immer ist“, – das „Bleibende“. Haltgebend und stabilisierend in ihrer Wirkung ziehen sie uns aus Schnellebigkeit heraus.

Es sind archaische Strukturen, die in uns unabhängig von Alter, Herkunft oder Bildung so etwas wie Stille und Erhabenheit anklingen lassen. Tor und Tempelportal zeigen eine Öffnung, die auf etwas dahinter weist – „dietro di esso“. Beginnt dort etwas Neues oder so etwas wie eine Veränderung? Auf der Höhe des Architravs drückt sich etwas von innen hervor, Kraft, die sich dafür zu sammeln beginnt.

Web: marjorie-wiki.de/wiki/Marie_Luise_Gruhne

BBK-Ausstellung **NEUE ADRESSE** 19.06. - 25.06.2020

Marie Luise Gruhne

dietro di esso

Installation - Papier, Keilrahmen, Finnplatte und Gewebe,
2 Fronten - 130x112x4 cm, frei hängend

Marie Luise Gruhne, 2020.

Tor, Tempelportal oder auch der Turm sind Urformen, Kraftformen und wecken in uns Gefühle des Innehaltens, Nachdenkens – der Kontemplation. Sie sind Impulsgeber für innere Betrachtungen, geistige Strukturen, die uns erinnern an das „was immer ist“, – das „Bleibende“. Haltgebend und stabilisierend in ihrer Wirkung ziehen sie uns aus Schnellebigkeit heraus.

Es sind archaische Strukturen, die in uns unabhängig von Alter, Herkunft oder Bildung so etwas wie Stille und Erhabenheit anklingen lassen.

Tor und Tempelportal zeigen eine Öffnung, die auf etwas dahinter weist – „dietro di esso“. Beginnt dort etwas Neues oder so etwas wie eine Veränderung?

Auf der Höhe des Architravs drückt sich etwas von innen hervor, Kraft, die sich dafür zu sammeln beginnt.

Web:

http://marjorie-wiki.de/wiki/Marie_Luise_Gruhne

<http://www.marie-luise-gruhne.de/>

BBK-Ausstellung **NEUE ADRESSE** vom 19.06. - 25.06.2020



Ein Windstoß kommt auf

Acryl und Collage auf Leinwand, 40x40 cm.

Petra Ehrnsperger, 2018.

Inspiration für die Serie war die Zeile „ein Windstoß kommt auf“ aus einem Haiku-Gedicht von Rita Rosen.

Man kann sich einen kühlen frischen kräftigen Wind vorstellen, der durch eine Landschaft fegt und einiges durcheinander wirbelt.

Gerade jetzt wieder hochaktuell!

Web: ehrnsparger-malerei.com

Web: ehrnsparger-malerei.com

Web: ehrnsparger-malerei.com

BBK-Ausstellung **NEUE ADRESSE** 12.06. - 18.06.2020

Petra Ehrnsperger

Ein Windstoß kommt auf

Acryl und Collage auf Leinwand, 40x40 cm.

Petra Ehrnsperger, 2018.

Inspiration für die Serie war die Zeile „ein Windstoß kommt auf“ aus einem Haiku-Gedicht von Rita Rosen.

Man kann sich einen kühlen frischen kräftigen Wind vorstellen, der durch eine Landschaft fegt und einiges durcheinander wirbelt.

Gerade jetzt wieder hochaktuell!

Web: ehrnsparger-malerei.com

BBK-Ausstellung **NEUE ADRESSE** vom 12.06. - 18.06.2020



Die Symmetrie der Wahrnehmung

3 von 14 Fotografien, Prints je 13x18 cm
Iris Kaczmarczyk, 2020.

Grafische Elemente oder ein Treppenhaus. Das Auge verliert sich in der Tiefe der Rundungen, Ecken und Kanten.

Die NEUE ADRESSE des BBK hat zum Glück kein Treppenhaus, aber ich möchte mit meinen 3 Bildern zeigen, dass so ein Umzug oft durch steile Treppenhäuser gehen kann.

Durch die grafisch gezeigten Motive stellt sich ein Umzug als endlos dar.

Web: fotografie-kaczmarczyk.de

BBK-Ausstellung **NEUE ADRESSE** 05.06. - 11.06.2020

Iris Kaczmarczyk Die Symmetrie der Wahrnehmung

3 von 14 Fotografien, Prints je 13x18 cm

Iris Kaczmarczyk, 2020.

Grafische Elemente oder ein Treppenhaus. Das Auge verliert sich in der Tiefe der Rundungen, Ecken und Kanten.

Die NEUE ADRESSE des BBK hat zum Glück kein Treppenhaus, aber ich möchte mit meinen 3 Bildern zeigen, dass so ein Umzug oft durch steile Treppenhäuser gehen kann.

Durch die grafisch gezeigten Motive stellt sich ein Umzug als endlos dar.

Web: fotografie-kaczmarczyk.de

BBK-Ausstellung **NEUE ADRESSE** vom 05.06. - 11.06.2020



Anlauf

Zeichnung auf Leinwand, 60x60 cm
Tine Kaiser, 2020.

ANLAUF
zauber entstehungskraft
zeit aus den fugen
entwicklung neue möglichkeiten
unbekanntes ängste überwinden
auf und davon
mut hoffnung veränderung
kein ende ohne anfang

BBK-Ausstellung **NEUE ADRESSE** 29.05. - 04.06.2020

Tine Kaiser Anlauf

Zeichnung auf Leinwand, 60x60 cm

Tine Kaiser, 2020.

ANLAUF
zauber entstehungskraft
zeit aus den fugen
entwicklung neue möglichkeiten
unbekanntes ängste überwinden
auf und davon
mut hoffnung veränderung
kein ende ohne anfang

BBK-Ausstellung **NEUE ADRESSE** vom 29.05. - 04.06.2020



Höhen und Wege

Installation - dreiteilig je 30x58 cm auf Transportrollbrett
Mireille Jautz, 2020.

Der Umzug in die Marcobrunnerstraße ist auch ein Umzug zur Ringkirche, die charakteristisch für die neue Adresse ist.
Man sieht sie, man hört sie, man kann sie fast berühren so nah ist sie. Sie zeigt sich mir wie ein Gebirge.
Diesen Eindruck zeige ich bei meiner Arbeit in Form einer Metamorphose.
Das gemalte neoromanische Kirchengebäude kombiniert mit einer fotografierten Fahrbahnmarkierung "Kreuzung".
Der Glaube versetzt Berge.
Die Kirche mit ihren Zwillingstürmen und dem kleineren Turm im hinteren Teil wird zum Gebirge, kombiniert mit der Fahrbahnmarkierung "unterbrochener Querstrich".
Der Weg ist das Ziel.
Im dritten Werk steht die Markierung "Zickzacklinie" alleine. Diese Grafik symbolisiert den Rhythmus des Herzens - also des Lebendigeins.

Web: kunstexperiment.de

BBK-Ausstellung **NEUE ADRESSE** 22.05. - 28.05.2020

Mireille Jautz Höhen und Wege

Installation - dreiteilig je 30x58 cm auf Transportrollbrett

Mireille Jautz, 2020.

Der Umzug in die Marcobrunnerstraße ist auch ein Umzug zur Ringkirche, die charakteristisch für die neue Adresse ist.

Man sieht sie, man hört sie, man kann sie fast berühren so nah ist sie. Sie zeigt sich mir wie ein Gebirge.
Diesen Eindruck zeige ich bei meiner Arbeit in Form einer Metamorphose.

Das gemalte neoromanische Kirchengebäude kombiniert mit einer fotografierten Fahrbahnmarkierung "Kreuzung".
Der Glaube versetzt Berge.

Die Kirche mit ihren Zwillingstürmen und dem kleineren Turm im hinteren Teil wird zum Gebirge, kombiniert mit der Fahrbahnmarkierung "unterbrochener Querstrich".
Der Weg ist das Ziel.

Im dritten Werk steht die Markierung "Zickzacklinie" alleine. Diese Grafik symbolisiert den Rhythmus des Herzens - also des Lebendigeins.

Web: kunstexperiment.de

BBK-Ausstellung **NEUE ADRESSE** vom 22.05. - 28.05.2020



Verbundenheit

Installation
3D Zeichnung, Montagen
Renate Schwarz-Kraft, 2020.

Menschenkette aus Draht, verbunden miteinander - Menschen, Generationen, Völker, Tiere und Natur - V E R B U N D E N H E I T
Suche nach Heimat, Gemeinschaft, Geborgenheit, Wasser, Suche nach Ankommen - Neuanfang.

Auch in meinen neuesten Arbeiten zum Themenkreis "Verbundenheit - Mensch und Natur" ist es meine Zielsetzung, dem Betrachter Impulse zu geben, den Menschen und die Natur in neuen Zusammenhängen zu sehen.

Denn in der jetzigen Zeit wird immer deutlicher was für den Menschen auf emotionaler, seelischer Ebene wirklich wichtig ist.

Web: schwarz-kraft-lebendig.de

BBK-Ausstellung **NEUE ADRESSE** 15.05. - 21.05.2020

Renate Schwarz-Kraft Verbundenheit

Installation
3D Zeichnung, Montagen

Renate Schwarz-Kraft, 2020.

Menschenkette aus Draht, verbunden miteinander - Menschen, Generationen, Völker, Tiere und Natur - V E R B U N D E N H E I T

Suche nach Heimat, Gemeinschaft, Geborgenheit, Wasser, Suche nach Ankommen - Neuanfang.

Auch in meinen neuesten Arbeiten zum Themenkreis "Verbundenheit - Mensch und Natur" ist es meine Zielsetzung, dem Betrachter Impulse zu geben, den Menschen und die Natur in neuen Zusammenhängen zu sehen.

Denn in der jetzigen Zeit wird immer deutlicher was für den Menschen auf emotionaler, seelischer Ebene wirklich wichtig ist.

Web: schwarz-kraft-lebendig.de



Das Erwachen

Öl auf Leinwand, 90x150 cm

Anna Bieler, 2018.

Dieses Bild bezieht sich auf das Thema Neuanfang, weil es um eine Bewusstwerdung der dargestellten Menschen geht.

Die gezeigte Frau macht eine Veränderung durch und steht somit am Beginn von etwas Neuem. Sie ist in natürliche bewegte Elemente gebettet, selbst aus ihrem Mund entsteht etwas. Ihr sind zwei rote Vögel zugehörig, die sie begleiten und beschützen. Sie warten nur darauf in Aktion zu treten.

Web:annabieler.de

BBK-Ausstellung **NEUE ADRESSE** 08.05. - 14.05.2020

Anna Bieler

Das Erwachen

Öl auf Leinwand, 90x150 cm

Anna Bieler, 2018.

Dieses Bild bezieht sich auf das Thema Neuanfang, weil es um eine Bewusstwerdung der dargestellten Menschen geht. Die gezeigte Frau macht eine Veränderung durch und steht somit am Beginn von etwas Neuem. Sie ist in natürliche bewegte Elemente gebettet, selbst aus ihrem Mund entsteht etwas. Ihr sind zwei rote Vögel zugehörig, die sie begleiten und beschützen. Sie warten nur darauf in Aktion zu treten.

Web:annabieler.de

BBK-Ausstellung **NEUE ADRESSE** vom 08.05. - 14.05.2020



aufTAPET

Installation
Tapetenrollen, Bauschutt, Gippschalen, Tapedrawing.

Petra von Breitenbach, 2020.

Etwas aufs Tapet bringen (= auf den Verhandlungstisch. Anstatt unter den Teppich (= tapis).

Die Installation fügt sich in den fraktalen Kontext und fragt nach den Bedingungen, unter denen Kunst so existiert.
Baustellen gibt es viele...

Web:petra-von-breitenbach.de

BBK-Ausstellung **NEUE ADRESSE** 01.05. - 07.05.2020

Petra von Breitenbach

aufTAPET

Installation

Tapetenrollen, Bauschutt, Gippschalen, Tapedrawing.

Petra von Breitenbach, 2020.

Etwas aufs Tapet bringen = auf den Verhandlungstisch. Anstatt unter den Teppich (= tapis).

Die Installation fügt sich in den fraktalen Kontext und fragt nach den Bedingungen, unter denen Kunst so existiert.

Baustellen gibt es viele...

Web:petra-von-breitenbach.de

BBK-Ausstellung **NEUE ADRESSE** vom 01.05. - 07.05.2020



Uta Gruen



Die Freisetzung der Zwillinge

Dispersion auf Archivkarton

45 x 33 cm

Uta Grün, 2019.

Das Bild greift - nicht ohne zu ver- und befremden, vielleicht auch ein bisschen zu ironisieren - ein archetypisches Motiv aus Mythen, Sagen und Märchen auf: das Aussetzen von Kindern - ein Akt, meist getätigt mit der Absicht sich eines Problems zu entledigen, vorhersehbare bzw. vorhergesagte Unbill zu verhindern, wodurch das weitere Geschehen dann aber dank Schicksal und Vorsehung in aller Regel einen ungeahnt spektakulären Verlauf nimmt.

Web:uta-gruen.de

BBK-Ausstellung **NEUE ADRESSE** 24.04. - 30.04.2020

Dispersion auf Archivkarton
45 x 33 cm

Uta Grün, 2019.

Das Bild greift - nicht ohne zu ver- und befremden, vielleicht auch ein bisschen zu ironisieren - ein archetypisches Motiv aus Mythen, Sagen und Märchen auf: das Aussetzen von Kindern - ein Akt, meist getätigt mit der Absicht sich eines Problems zu entledigen, vorhersehbare bzw. vorhergesagte Unbill zu verhindern, wodurch das weitere Geschehen dann aber dank Schicksal und Vorsehung in aller Regel einen ungeahnt spektakulären Verlauf nimmt.

Web:uta-gruen.de

BBK-Ausstellung **NEUE ADRESSE** vom 24.04. - 30.04.2020



Tritt ein

Skulpturen, Ton

9*60*51 cm

Doris Bardong, 2020.

Schlüssel sind nicht nur Gegenstände, mit denen wir Türen öffnen, sondern sie sind auch Symbole.

Für unsere Schaustelle ein Symbol für einen Neuanfang. Meine Arbeit soll den Symbolcharakter der Schlüssel verdeutlichen und zu weiteren Assoziationen anregen.

Web:doris-bardong.de

BBK-Ausstellung **NEUE ADRESSE** 17.04. - 23.04.2020

Doris Bardong

Tritt ein

Skulpturen, Ton
9*60*51 cm

Doris Bardong, 2020.

Schlüssel sind nicht nur Gegenstände, mit denen wir Türen öffnen, sondern sie sind auch Symbole.

Für unsere Schaustelle ein Symbol für einen Neuanfang.

Meine Arbeit soll den Symbolcharakter der Schlüssel verdeutlichen und zu weiteren Assoziationen anregen.

Web:doris-bardong.de

BBK-Ausstellung **NEUE ADRESSE** vom 17.04. - 23.04.2020



Vor dem ersten Strich

Installation
14 Seiten Ingres-Papier (49 x 63 cm),
14 Klammern, Buntstifte
Ulla Reiss, 2020.

Vor dem Beginn gibt es eine leise Spannung, es gibt Impulse, Absichten und Vorstellungen. Noch ist nichts festgelegt.
Das Papier ist ein unbeschriebenes Blatt, sinnlich gegenwärtig unter dem Regen der Buntstifte.

Web: ulla-reiss.eu

BBK-Ausstellung **NEUE ADRESSE** 10.04. - 16.04.2020

Ulla Reiss

Vor dem ersten Strich

Installation

14 Seiten Ingres-Papier (49 x 63 cm)

14 Klammern, Buntstifte

Ulla Reiss, 2020.

Vor dem Beginn gibt es eine leise Spannung, es gibt Impulse, Absichten und Vorstellungen.

Noch ist nichts festgelegt.

Das Papier ist ein unbeschriebenes Blatt, sinnlich gegenwärtig unter dem Regen der Buntstifte.

Web: ulla-reiss.eu

BBK-Ausstellung **NEUE ADRESSE** vom 10.04. - 16.04.2020



Einmal - waschen, schneiden, legen

Fotografie, Print 40x60 cm
Reiner Strasser, 2020.

Die Fotoarbeit verweist zum einen auf den Neubeginn, die zarten Pflanzen, die auf dem kopfgleichen Pfosten sprießen, der angekettet ist. Zum anderen wird ein Titel in Bezug zum Ausstellungsort die ursprüngliche Funktion der Räume als Friseursalon aufgriffen.

Die Abgebildete wird aus seinem eigentlichen Zusammenhang gerissen und neu interpretiert. Der Pfosten als Kopf, die Pflanzen als Haare, der Befestigungsring als Nase. Im Kontext wird das Motiv weiter umgedeutet.

Web: reiner-strasser.de

BBK-Ausstellung **NEUE ADRESSE** 03.04. - 09.04.2020

Reiner Strasser

Einmal - waschen, schneiden, legen

Fotografie, Print 40x60 cm

Reiner Strasser, 2020.

Die Fotoarbeit verweist zum einen auf den Neubeginn, die zarten Pflanzen, die auf dem kopfgleichen Pfosten sprießen, der angekettet ist.

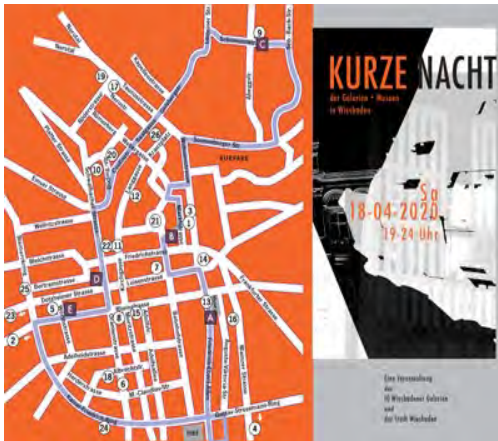
Zum anderen greift er im Titel in Bezug zum Ausstellungsort die ursprüngliche Funktion der Räume als Friseursalon auf.

Das Abgebildete wird aus seinem eigentlichen Zusammenhang gerissen und neu interpretiert. Der Pfosten als Kopf, die Pflanzen als Haare, der Befestigungsring als Nase.

Im Kontext wird das Motiv weiter umgedeutet.

Web: reiner-strasser.de

BBK-Ausstellung **NEUE ADRESSE** vom 03.04. - 09.04.2020



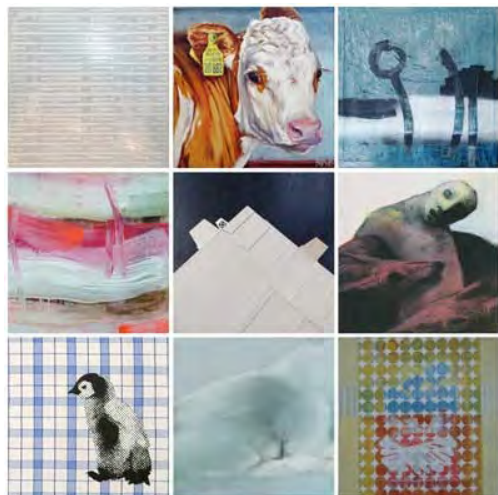
ABGESAGT!

20. Kurze Nacht der Galerien und Museen in Wiesbaden

Samstag, 18.04.2020, 19 - 24 Uhr

Eine Veranstaltung der IG Wiesbadener Galerien und der Stadt Wiesbaden

PROGRAMM: 20. Kurze Nacht der Galerien und Museen in Wiesbaden



„40 hoch2“

Gemeinschaftsausstellung des BBK Wiesbaden

Der Berufsverband Bildender Künstlerinnen und Künstler beginnt seine Ausstellungen im Jahr 2020 mit der Präsentation „40 hoch2“ im Foyer des Wiesbadener Rathauses. Wie der Titel bereits verrät, ist die Gemeinsamkeit der gezeigten Werke das quadratische Bildformat. Diese eigentlich einschränkende Vorgabe wird allerdings eindrucksvoll von den rund 35 Künstlerinnen und Künstlern durch ihre unterschiedlichsten Gestaltungsansätze- und Medien aufgebrochen. Ein Austausch der besonderen Art entspannt sich zwischen den einzelnen Ausdrucksformen durch die äußere optische Strenge.

Rathaus Wiesbaden, Schlossplatz 6

Vernissage: 22.01.20, 19 Uhr

Ausstellungszeit: 23.01. – 07.02.20

Öffnungszeiten: Mo - Fr 10 - 19, Sa 10 - 15

[Einladungskarte](#)

[Artikel im Wiesbadener Kurier vom 22.01.2020](#)